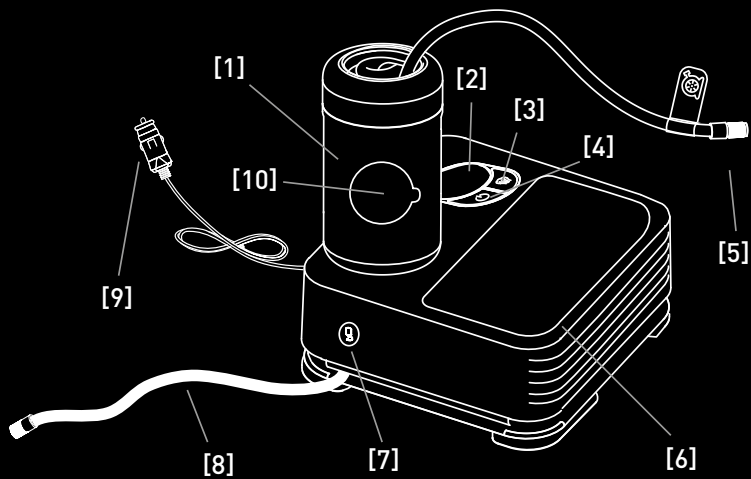
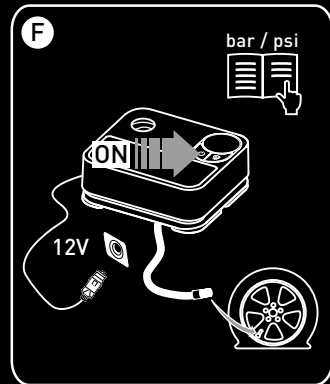
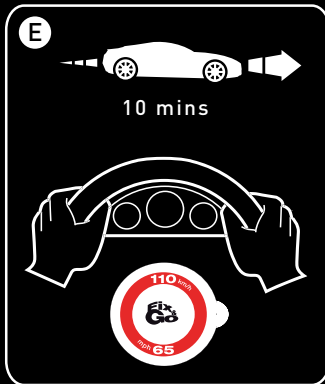
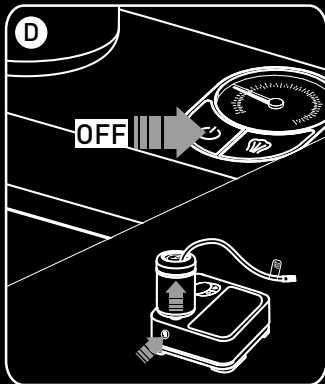
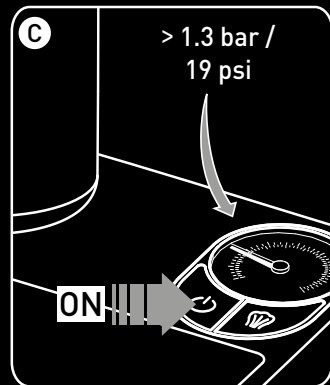
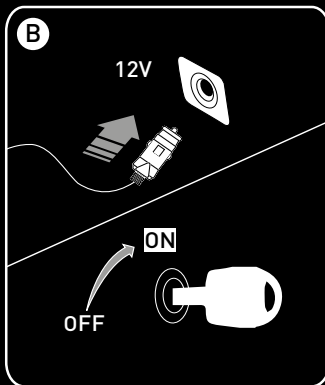
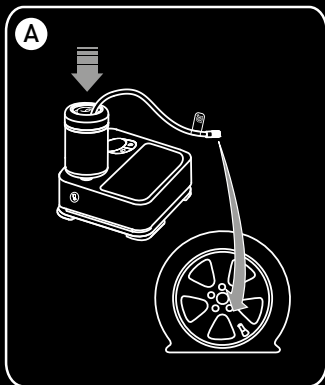




**AIRFLAT**

**USER GUIDE**





## EN USER GUIDE

**⚠ ATTENTION:** The data required by the current legislation are reported on the Fix&Go kit label. Before using, carefully read all warnings and instructions for use. Do not use sealing liquid after the expiry date shown on the label. Show the sealant container and the label to the personnel handling the tire treated with the repair kit. Fix&Go is a temporary tire repair system; after its use, visit a repair center as soon as possible. The kit repairs punctures that occurred solely on the tread of the tire; if the puncture hole exceeds 6 mm / 0.24" in diameter and/or is located in other areas of the tire, do not use the kit and call road assistance. Do not remove any foreign object lodged into the tire. The sealant liquid is effective at temperatures ranging from -40°C / -40°F to + 50°C / +122°F. Do not leave the compressor on for more than 20 minutes: unit overheating hazard. The sealant does not damage the tire or the pressure sensors (TPMS).

### Fix&GoREPAIR

1. Park the vehicle in a safe area and pull the parking brake. Take the kit. Insert the sealant canister [1] into the compressor [6] compartment, pressing it firmly downwards. Remove the punctured tire valve cap and connect the transparent sealant hose [5]. (Fig. **A**).

2. Make sure that the on-off button [4] is in the off position (button not pressed). Insert the electrical connector [9] into the vehicle 12V socket. Turn on the engine. (Fig. **B**).

3. Turn on the compressor by pressing the on-off button [4]. (Fig. **C**). As soon as the sealant has been poured into the tire and the pressure gauge [2] indicates the ideal pressure specified on the use and maintenance manual of the vehicle, continue with the instructions referred to in point 4 of this booklet.

**⚠** If, after 15 minutes from the moment in which the compressor was turned on, the pressure gauge [2] indicates a pressure lower than 1.3 bar / 19 psi: power off the compressor, disconnect the transparent sealant hose [5], remove the canister [1] by lifting it and pressing the release button [7] and screw in the cap of the tire valve. Move the vehicle so that the tire makes about 5 turns, to allow the sealant to be distributed evenly in it. Stop the vehicle again. Remove the cap from the valve of the tire and connect to it the black air hose [8]. Turn on the compressor until it reaches the ideal pressure specified in the use and maintenance manual of the vehicle, then continue with the instructions referred to in step 4 of this booklet. If, after 15 minutes, the pressure continues to be lower than 1.3 bar / 19 psi, **THE TIRE IS TOO DAMAGED TO BE REPAIRED:** put the kit in its housing and call road assistance.

4. Turn off the compressor by pressing the on-off button [4] and disconnect the kit from the vehicle. Remove the canister [1], lifting it and pressing the release button [7]. (Fig. **D**). Screw in the cap of the tire valve.

5. Apply the maximum speed sticker [10] in a clearly visible position and immediately resume driving, respecting the limit indicated and without abruptly accelerating or braking. After driving for about 10 minutes, park in a safe area by pulling the parking brake and leave the engine of the vehicle on (Fig. **E**).

6. Take the kit and make sure that the on-off button [4] is in the off position. Insert the electrical connector [9] into the vehicle 12V socket. Remove the cap from the valve of the tire and connect to it the black air hose [8]. Check the tire pressure, if it is:

- equal to or greater than 1.3 bar / 19 psi: power on the compressor until the ideal pressure specified on the use and maintenance manual of the vehicle is reached. If the specified pressure is exceeded, press the air release button [3]. (Fig. **F**). **THE TIRE HAS BEEN REPAIRED:** disconnect and put the kit in its housing inside the vehicle. Drive carefully and reach a repair center or the assistance network of the manufacturer as soon as possible.
- lower than 1.3 bar / 19 psi: **THE TIRE IS TOO DAMAGED TO BE REPAIRED.** Put the kit in its housing and call roadside assistance.

### Fix&GoINFLATE

Make sure that the on-off button [4] is in the off position and the canister [1] is disconnected. Insert the electrical connector [9] into the vehicle 12V socket. Remove the cap from the valve of the tire and connect to it the black air hose [8]. Power on the compressor until it reaches the ideal pressure specified in the use and maintenance manual of the vehicle. (Fig. **F**). If the specified pressure is exceeded, press the air release button [3].

### Fix&GoREFILL

Only use original refills that can be purchased online at [store.fixandgo.com](http://store.fixandgo.com) or at any authorized Fix&Go resellers. To remove the used sealant container, simply press the release button [7] while lifting the canister [1]. Insert the new canister by firmly pressing it down. For more information, see the images on the product label.

**⚠ ATTENZIONE:** Le informazioni previste dalla normativa vigente sono riportate sull'etichetta del kit Fix&Go. Prima dell'utilizzo leggere attentamente tutte le avvertenze e le istruzioni per l'uso. Non utilizzare il liquido sigillante oltre la data di scadenza indicata sull'etichetta. Mostrare il contenitore del sigillante e l'etichetta al personale che dovrà maneggiare lo pneumatico trattato con il kit di riparazione. Fix&Go è un sistema di riparazione temporanea degli pneumatici, dopo l'utilizzo recarsi il prima possibile da uno specialista. Il kit ripara forature presenti esclusivamente sul battistrada dello pneumatico; se il foro supera i 6 mm / 0.24 in di diametro e/o è in altri punti dello pneumatico, non utilizzare e chiamare il soccorso stradale. Non rimuovere eventuali corpi estranei presenti nello pneumatico. Il liquido sigillante è efficace a temperature comprese tra -40°C / -40°F e +50°C / +122°F. Non lasciare acceso il compressore per oltre 20 minuti continuativi: pericolo di surriscaldamento dell'unità. Il sigillante non danneggia lo pneumatico né i sensori di pressione (TPMS).

## Fix&Go RIPARAZIONE

1. Posizionare la vettura in zona sicura ed inserire il freno di stazionamento. Prelevare il kit. Inserire il contenitore del sigillante [1] nell'apposito vano del compressore [6], premendo con forza verso il basso. Rimuovere il tappo dalla valvola dello pneumatico forato e connettervi il tubo trasparente del sigillante [5]. (Fig. **A**).

2. Assicurarsi che il pulsante on-off [4] sia in posizione spento (pulsante non premuto). Inserire il connettore elettrico [9] nella presa 12V del veicolo. Accendere il motore del veicolo. (Fig. **B**).

3. Azionare il compressore premendo il pulsante on-off [4]. (Fig. **C**). Non appena il sigillante è completamente fluído nello pneumatico ed il manometro [2] segnala la pressione ideale indicata sul libretto di uso e manutenzione del veicolo, continuare con le istruzioni al punto 4 del presente libretto.

**⚠ Se, dopo 15 minuti dall'accensione del compressore, il manometro [2] segnala una pressione inferiore a 1.3 bar / 19 psi: spegnere il compressore, scollegare il tubo trasparente del sigillante [5], rimuovere il contenitore del sigillante [1] sollevandolo e premendo il pulsante di sgancio [7] e riavvitare il tappo della valvola dello pneumatico. Spostare il veicolo facendo compiere circa 5 giri alla ruota per permettere la distribuzione del sigillante al suo interno. Fermare nuovamente il veicolo. Rimuovere il tappo dalla valvola dello pneumatico e connettervi il tubo nero di gonfiaggio [8]. Accendere il compressore fino al raggiungimento della pressione ideale indicata nel libretto di uso e manutenzione del veicolo, dopodiché continuare con le istruzioni al punto 4 del presente libretto. Se, passati 15 minuti, la pressione continua ad essere inferiore a 1.3 bar / 19 psi, **LO PNEUMATICO È TROPPO DANNEGGIATO PER ESSERE RIPARATO:** riporre il kit nel proprio alloggiamento e chiamare il soccorso stradale.**

4. Riporre il compressore premendo il pulsante on-off [4] e scollegare il kit dalla vettura. Rimuovere il contenitore del sigillante [1], sollevandolo e

premo il pulsante di sgancio [7]. (Fig. **D**). Riavvitare il tappo della valvola dello pneumatico.

5. Applicare il bollino adesivo di velocità massima [10] in posizione ben visibile e rimettersi immediatamente alla guida, rispettando il limite indicato e senza accelerare o frenare bruscamente. Dopo aver guidato per circa 10 minuti, parcheggiare in zona sicura inserendo il freno di stazionamento e lasciando acceso il motore del veicolo. (Fig. **E**).

6. Prelevare il kit ed assicurarsi che il pulsante on-off [4] sia in posizione spento. Inserire il connettore elettrico [9] nella presa 12V del veicolo. Rimuovere il tappo dalla valvola dello pneumatico e connettervi il tubo nero di gonfiaggio [8]. Controllare la pressione dello pneumatico, se essa è:

- uguale o superiore a 1.3 bar / 19 psi: accendere il compressore fino al raggiungimento della pressione ideale indicata sul libretto di uso e manutenzione del veicolo. Qualora venga superata la pressione indicata, premere il pulsante di rilascio aria [3]. (Fig. **F**). **LO PNEUMATICO È STATO RIPARATO:** scollegare e riporre il kit nel proprio alloggiamento all'interno del veicolo. Guidare con prudenza e raggiungere nel più breve tempo possibile uno specialista o la rete assistenziale del costruttore.
- inferiore a 1.3 bar / 19 psi: **LO PNEUMATICO È TROPPO DANNEGGIATO PER ESSERE RIPARATO.** Riporre il kit nel proprio alloggiamento e chiamare il soccorso stradale.

## Fix&Go GONFIAGGIO

Assicurarsi che il pulsante on-off [4] sia in posizione spento e che il contenitore del sigillante [1] sia disinserito. Inserire il connettore elettrico [9] nella presa 12V del veicolo. Rimuovere il tappo dalla valvola dello pneumatico e connettervi il tubo nero di gonfiaggio [8]. Accendere il motore del veicolo ed azionare il compressore premendo il pulsante on-off [4] fino al raggiungimento della pressione ideale indicata sul libretto di uso e manutenzione del veicolo. (Fig. **F**). Qualora venga superata la pressione indicata, premere il pulsante di rilascio aria [3].

## Fix&Go RICAMBIO

Utilizzare esclusivamente ricariche originali acquistabili online sul sito store.fixandgo.com oppure presso i rivenditori autorizzati Fix&Go. Per rimuovere il contenitore del sigillante usato è sufficiente premere il pulsante di sgancio [7] mentre si solleva la cartuccia [1]. Inserire la nuova cartuccia premendo con forza verso il basso. Per maggiori informazioni vedere le immagini presenti sull'etichetta del prodotto.

## FR MODE D'EMPLOI

**⚠ ATTENTION:** Les informations prévues par la réglementation en vigueur figurent sur l'étiquette du kit Fix&Go. Avant l'utilisation, lire attentivement tous les avertissements et les instructions d'utilisation. Ne pas utiliser le liquide de scellage au-delà de la date limite d'utilisation indiquée sur l'étiquette. Présenter l'emballage du liquide de scellage et l'étiquette au personnel qui devra manipuler le pneu traité avec le kit de réparation. Fix&Go est un système de réparation temporaire des pneus ; après l'utilisation, se rendre chez un spécialiste dès que possible. Le kit répare les crevaisons exclusivement présentes sur la bande de roulement du pneu ; si le diamètre du trou est supérieur à 6 mm /0,24 in et/ ou s'il se trouve en un autre point du pneu, ne pas utiliser le véhicule et appeler les secours. Ne pas enlever les éventuels corps étrangers présents dans le pneu. Le liquide de scellage est efficace à des températures comprises entre -40°C / -40°F et +50°C / +122°F. Ne pas laisser le compresseur allumé pendant plus de 20 minutes consécutives : danger de surchauffe de l'unité. Le liquide de scellage n'endommage ni le pneu ni les capteurs de pression (TPMS).

## Fix&Go RÉPARATION

1. Positionner le véhicule dans un lieu sûr et tirer le frein à main. Prélever le kit. Introduire le récipient du liquide de scellage [1] dans le logement du compresseur [6], en pressant vigoureusement vers le bas. Enlever le bouchon de la valve du pneu crevé puis y connecter le tube transparent du liquide de scellage [5]. (Fig. **A**).

2. S'assurer que le bouton on-off [4] est sur off (éteint) (c'est-à-dire qu'il ne doit pas être enfoncé). Brancher le connecteur électrique [9] sur la prise 12V du véhicule. Démarrer le véhicule. (Fig. **B**).

3. Démarrer le compresseur en appuyant sur le bouton on-off [4]. (Fig. **C**). Éteindre le compresseur dès l'écoulement complet du liquide de scellage à l'intérieur du pneu et dès le signalement de la part du manomètre [2] de la pression idéale indiquée dans le Livret d'Utilisation et d'Entretien du véhicule, puis passer au point 4 du présent livret d'instructions.

**⚠** Si 15 minutes après le démarrage du compresseur le manomètre [2] signale une pression inférieure à 1,3 bar / 19 psi : éteindre le compresseur, déconnecter le tube transparent du liquide de scellage [5], enlever le récipient du liquide de scellage [1] en le soulevant et en appuyant sur le bouton de décrochage [7] et revisser le bouchon de la valve du pneu. Déplacer le véhicule en s'assurant que la roue effectue 5 tours pour permettre la distribution du liquide de scellage à l'intérieur de cette dernière. Arrêter de nouveau le véhicule. Enlever le bouchon de la valve du pneu puis y raccorder le tube noir de gonflage [8]. Faire tourner le compresseur jusqu'à la pression idéale indiquée dans le livret d'utilisation et d'entretien du véhicule, puis passer au point 4 de ce livret d'instructions. Si au bout de 15 minutes la pression reste inférieure à 1,3 bar / 19 psi, cela signifie que **LE PNEU EST TROP ENDOMMAGÉ POUR ÊTRE RÉPARÉ** : ranger le kit dans son logement et appeler les secours.

4. Éteindre le compresseur en appuyant sur le bouton on-off [4] et déconnecter le kit de la voiture. Enlever le récipient du liquide de scellage [1] en le soulevant

et en enfonçant le bouchon de décrochage [7]. (Fig. **D**). Revisser le bouchon de la valve du pneu.

5. Appliquer la vignette adhésive de vitesse maximale [10] dans une position bien visible et se remettre immédiatement au volant en respectant la limitation de vitesse indiquée et en évitant d'accélérer et de freiner brusquement. Après avoir conduit pendant environ 10 minutes, garer le véhicule dans un lieu sûr en tirant le frein à main et en laissant tourner le moteur. (Fig. **E**).

6. Prélever le kit et s'assurer que le bouton on-off [4] est sur off (éteint). Brancher le connecteur électrique [9] sur la prise 12V du véhicule. Enlever le bouchon de la valve du pneu puis y raccorder le tube noir de gonflage [8]. Contrôler la pression du pneu ; si elle est :

- égale ou supérieure à 1,3 bar / 19 psi : faire tourner le compresseur jusqu'à la pression idéale indiquée dans le livret d'utilisation et d'entretien du véhicule. Si la pression indiquée est dépassée, appuyer sur le bouton de dépressurisation [3]. (Fig. **F**). **LE PNEU A ÉTÉ RÉPARÉ** : déconnecter et ranger le kit dans son logement à l'intérieur du véhicule. Conduire avec prudence et se rendre dès que possible chez un spécialiste ou à un poste d'assistance du réseau du fabricant.
- inférieure à 1,3 bar / 19 psi : **LE PNEU EST TROP ENDOMMAGÉ POUR ÊTRE RÉPARÉ**. Ranger le kit dans son logement et appeler les secours.

## Fix&Go GONFLAGE

S'assurer que le bouton on-off [4] est sur off (éteint) et que le récipient du liquide de scellage [1] n'est plus inséré. Brancher le connecteur électrique [9] sur la prise 12V du véhicule. Enlever le bouchon de la valve du pneu puis y raccorder le tube noir de gonflage [8]. Démarrer le moteur du véhicule et actionner le compresseur en appuyant sur le bouton on-off [4] jusqu'à la pression idéale indiquée dans le livret d'utilisation et d'entretien du véhicule. (Fig. **F**). Si la pression indiquée est dépassée, appuyer sur le bouton de dépressurisation [3].

## Fix&Go PIÈCE DE RECHANGE

Utiliser exclusivement des recharges originales disponibles en ligne sur le site [store.fixandgo.com](http://store.fixandgo.com) ou bien chez les revendeurs autorisés Fix&Go. Pour enlever le récipient du liquide de scellage utilisé, il suffit d'appuyer sur le bouton de décrochage [7] pendant qu'on soulève la cartouche [1]. Introduire la nouvelle cartouche en exerçant une forte pression vers le bas. Pour de plus amples informations, voir les images présentes sur l'étiquette du produit.

**⚠ ATENCIÓN:** La información prevista por la normativa vigente se indica en la etiqueta del kit Fix&Go. Antes de su uso, leer atentamente todas las advertencias y las instrucciones de uso. No usar líquido sellador si supera la fecha de caducidad indicada en la etiqueta. Mostrar el envase del sellador y su etiqueta a las personas que deban conducir con el neumático manipulado con el kit de reparación. Fix&Go es un sistema de reparación temporal de neumáticos. Tras su uso, acudir lo antes posible a donde un especialista. El kit repara las perforaciones ubicadas exclusivamente en la banda de rodamiento del neumático; si la perforación supera los 6 mm / 0,24 pulgadas y/o se encuentra en otros puntos del neumático, no use el kit y llame a asistencia en carretera. No elimina los posibles cuerpos ajenos que pueda haber en el neumático. El líquido sellador es eficaz en una temperatura de entre -40°C / -40°F y +50°C / +122°F. No dejar encendido el compresor más de 20 minutos seguidos: existe el peligro de un sobrecalentamiento de la unidad. El sellador no daña ni el neumático ni los sensores de presión (TPMS).

## Fix&Go REPARACIÓN

1. Estacionar el vehículo en un lugar seguro. No olvide poner el freno de mano. Coja el kit. Introducir el envase del sellador [1] en el alojamiento correspondiente del compresor [6] presionándolo con fuerza hacia abajo. Quitar el tapón de la válvula del neumático pinchado y conectar el tubo transparente del sellante [5]. (Fig. **A**).

2. Asegurarse de que el botón on-off [4] esté en la posición de apagado (botón no pulsado). Conecte el cable eléctrico [9] en la toma de 12V del vehículo. Encender el motor del vehículo. (Fig. **B**).

3. Activar el compresor mediante el botón on-off [4]. (Fig. **C**). Cuando el sellador ya halla fluido en el neumático y el manómetro [2] marque la presión ideal del manual de uso y mantenimiento del vehículo, continuar con las instrucciones hasta el punto 4 del presente manual.

**⚠** Si, después de 15 minutos de haber encendido el compresor, el manómetro [2] marca una presión inferior a 1.3 bar / 19 psi: apagar el compresor, desconectar el tubo transparente del sellante [5], extraer el envase del sellador [1] levantándolo y pulsando el botón de desenganche [7], y volver a ponerle el tapón a la válvula del neumático. Mover el vehículo para que la rueda de 5 vueltas con el fin de distribuir adecuadamente el sellador en su interior. Volver a detener el vehículo. Quitar el tapón de la válvula del neumático y conectar el tubo negro de inflar [8]. Encender el compresor hasta que alcance la presión ideal indicada en el manual de uso y mantenimiento del vehículo. Posteriormente, continuar con las instrucciones hasta el punto 4 del presente manual. Si, después de 15 minutos, la presión sigue siendo inferior a 1.3 bar / 19 psi, **EL NEUMÁTICO ESTÁ DEMASIADO DAÑADO PARA PODER REPARARLO:** volver a poner el kit en su envase y llamar a asistencia en carretera.

4. Apagar el compresor mediante el botón on-off [4] y desconectar el kit del vehículo. Extraer el envase del sellador [1] levantándolo y pulsando el botón de desenganche [7]. (Fig. **D**). Volver a ponerle al tapón a la válvula del neumático.

5. Colocar la etiqueta adhesiva de velocidad máxima [10] en un lugar donde se pueda ver claramente y conducir el vehículo respetando el límite indicado, sin acelerar o frenar bruscamente. Tras conducir aproximadamente 10 minutos, aparcarse el vehículo en un lugar seguro, poniendo el freno de mano y dejando el motor encendido. (Fig. **E**).

6. Extraer el kit y asegurarse de que el botón on-off [4] esté en la posición de apagado. Conecte el cable eléctrico [9] en la toma de 12V del vehículo. Quitar el tapón de la válvula del neumático y conectar el tubo negro de inflar [8]. Controlar la presión del neumático. Si es:

- igual o superior a 1.3 bar / 19 psi: encender el compresor hasta que alcance la presión ideal que se indica en el manual de uso y mantenimiento del vehículo. Si se superara la presión indicada, pulsar el botón de liberación de aire [3]. (Fig. **F**). **EL NEUMÁTICO HA SIDO REPARADO:** desconectar el kit y colocarlo en su compartimento dentro del vehículo. Conducir con precaución y acudir lo antes posible a un especialista o llamar a la red de asistencia del fabricante.
- inferior a 1.3 bar / 19 psi: **EL NEUMÁTICO ESTÁ DEMASIADO DAÑADO PARA PODER REPARARLO.** Colocar el kit en su compartimento y llamar a asistencia en carretera.

## Fix&Go INFLADO

Asegurarse de que el botón on-off [4] esté en la posición de apagado y que el envase del sellador [1] no esté enganchado. Conecte el cable eléctrico [9] en la toma de 12V del vehículo. Quitar el tapón de la válvula del neumático y conectar el tubo negro de inflar [8]. Encender el motor del vehículo y activar el compresor mediante el botón on-off [4] hasta que alcance la presión ideal que se indica en el manual de uso y mantenimiento del vehículo. (Fig. **G**). Si se superara la presión indicada, pulsar el botón de liberación de aire [3].

## Fix&Go REPUESTOS

Usar exclusivamente recargas originales que se pueden comprar online en la web [store.fixandgo.com](http://store.fixandgo.com) o en tiendas autorizadas Fix&Go. Para extraer el envase del sellador usado, pulsar el botón de desenganche [7] mientras se extrae el cartucho [1]. Introduzca el cartucho nuevo empujándolo hacia abajo. Para más información, véanse las imágenes de la etiqueta del producto.

## DE GEBRAUCHSANWEISUNG

**⚠ ACHTUNG:** Die von der geltenden Norm vorgesehenen Informationen werden auf dem Etikett des Kits Fix&Go angegeben. Lesen Sie vor der Benutzung aufmerksam alle Hinweise und Anweisungen zur Benutzung. Die Versiegelungsflüssigkeit nicht nach Ablauf des auf dem Etikett angegebenen Datums verwenden. Zeigen sie den Behälter und das Etikett dem Personal, das den mit dem Reifen-Reparatur-Kit behandelten Reifen reparieren muss. Fix&Go ist ein System zur vorbeugenden Reparatur der Reifen; fahren Sie nach der Benutzung so bald wie möglich zu einem Reifendienst. Der Kit repariert ausschließlich Löcher in der Lauffläche des Reifens; benutzen Sie den Kit nicht, falls das Loch einen Durchmesser von mehr als 6 mm aufweist oder sich an anderen Stellen des Reifens befindet, und rufen Sie den Pannendienst. Entfernen Sie eventuelle Fremdkörper nicht aus dem Reifen. Die Versiegelungsflüssigkeit kann bei einer Temperatur zwischen - 40 °C und + 50 °C angewendet werden. Lassen Sie den Kompressor nicht für länger als 20 Minuten ununterbrochen eingeschaltet: Überhitzungsgefahr. Das Versiegelungsmittel beschädigt den Reifen oder die Drucksensoren (TPMS) nicht.

### Fix&GoREPARATUR

1. Stellen Sie das Fahrzeug sicher ab und betätigen Sie die Feststellbremse. Entnehmen Sie den Kit. Setzen Sie den Behälter des Versiegelungsmittels [1] in das entsprechende Fach des Kompressors [6] ein und drücken Sie sie kräftig nach unten. Entfernen Sie die Verschlusskappe des Ventils des beschädigten Reifens und schrauben Sie den transparenten Schlauch des Versiegelungsmittels auf [5]. (Abb. **A**).

2. Stellen Sie sicher, dass sich die Taste On/Off [4] in der ausgeschalteten Position befindet (Taste nicht gedrückt). Stecken Sie den Stecker [9] in den 12 V-Anschluss des Fahrzeugs ein. Starten Sie den Motor des Fahrzeugs. (Abb. **B**).

3. Schalten Sie den Kompressor durch Betätigung der Taste On/Off [4] ein. (Abb. **C**). Befolgen Sie die Anweisungen von Punkt 4 des vorliegenden Handbuchs, sobald das Versiegelungsmittel vollständig in den Reifen geflossen ist und das Manometer [2] den Druck anzeigt, der im Bedienungs- und Wartungshandbuch des Fahrzeugs angegeben wird.

**⚠ Falls das Manometer [2] 15 Minuten nach dem Einschalten des Kompressors einen Druck von unter 1,3 bar / 19 psi anzeigt:** Den Kompressor ausschalten, den transparenten Schlauch des Versiegelungsmittels [5] abstecken, den Versiegelungsmittelbehälter [1] durch Anheben und Drücken der Auslösetaste [7] entfernen und die Kappe wieder auf das Ventil des Reifens aufschrauben. Bewegen Sie das Fahrzeug so, dass der Rad ca. 5 Umdrehungen ausführt, damit sich das Versiegelungsmittel im Inneren des Reifens verteilen kann. Halten Sie das Fahrzeug wieder an. Entfernen Sie die Verschlusskappe des Ventils des Reifens und schrauben Sie den schwarzen Aufpumpschlauch auf [8]. Den Kompressor einschalten, bis der Druck erreicht wird, der im Bedienungs- und Wartungshandbuch des Fahrzeugs angegeben wird; fahren Sie dann mit den Anweisungen von Punkt 4 des vorliegenden Handbuchs fort. Falls der Druck nach 15 Minuten immer noch weniger als 1,3 bar beträgt, IST DER REIFEN ZU STARK BESCHÄDIGT, UM REPARIERT ZU WERDEN: Bringen Sie den Kit wieder in seinem Fach unter und rufen Sie den Pannendienst.

4. Den Kompressor durch Drücken der Taste On/Off [4] ausschalten und den Kit vom Fahrzeug abkleben. Den Behälter des Versiegelungsmittels [1] durch Anheben und Drücken der Auslösetaste [7] entfernen. (Abb. **D**). Schrauben Sie die Verschlusskappe des Reifenventils wieder auf.

5. Bringen Sie den Aufkleber max. Geschwindigkeit [10] in gut sichtbarer Position an, setzen Sie die Fahrt umgehend unter Einhaltung der angegebenen Höchstgeschwindigkeit Fahrt fort und vermeiden Sie plötzliches Beschleunigen oder Bremsen. Parken Sie das Fahrzeug nach einer Fahrt von ca. 10 Minuten sicher, betätigen Sie die Feststellbremse und lassen Sie den Motor des Fahrzeugs an. (Abb. **E**).

6. Den Kit entnehmen und sicherstellen, dass sich die Taste On/Off [4] in der ausgeschalteten Position befindet. Stecken Sie den Stecker [9] in den 12 V-Anschluss des Fahrzeugs ein. Entfernen Sie die Verschlusskappe des Ventils des Reifens und schrauben Sie den schwarzen Aufpumpschlauch auf [8]. Kontrollieren Sie den Reifendruck, Wenn er:

- gleich oder über 1,3 bar ist: Schalten Sie den Kompressor ein, bis der ideale Druck erreicht ist, der im Bedienungs- und Wartungshandbuch des Fahrzeugs angegeben wird. Drücken Sie die Taste zum Luftablassen [3], falls der angegebene Druck überschritten wird. (Abb. **F**). **DER REIFEN WURDE REPARIERT:** Klemmen sie den Kit ab und verstauen Sie ihn im entsprechenden Fach im Inneren des Fahrzeugs. Fahren Sie möglichst vorsichtig zum nächsten Reifendienst oder zum Kundendienst des Herstellers.
- unter 1,3 bar: **DER REIFEN IST ZU STARK BESCHÄDIGT, UM REPARIERT ZU WERDEN.** Verstauen Sie den Kit wieder in seinem Fach und rufen Sie den Pannendienst.

### Fix&GoAUFPUMPEN

Sicherstellen, dass sich die Taste On/Off [4] in der ausgeschalteten Position befindet und, dass der Behälter des Versiegelungsmittels [1] nicht eingesetzt ist. Stecken Sie den Stecker [9] in den 12 V-Anschluss des Fahrzeugs ein. Entfernen Sie die Verschlusskappe des Ventils des Reifens und schrauben Sie den schwarzen Aufpumpschlauch auf [8]. Starten Sie den Motor des Fahrzeugs und schalten Sie den Kompressor durch Drücken der Taste On/Off [4] ein, bis der ideale Druck erreicht wird, der im Bedienungs- und Wartungshandbuch des Fahrzeugs angegeben wird. (Abb. **F**). Drücken Sie die Taste zum Luftablassen [3], falls der angegebene Druck überschritten wird.

### Fix&GoERSATZTEIL

Verwenden Sie ausschließlich die Original-Nachfüllungen, die Sie online auf der Website [store.fixandgo.com](http://store.fixandgo.com) oder bei den Fix&Go-Vertragshändlern erhalten. Zum Enternen des Behälters des verbrauchten Versiegelungsmittels ist es ausreichend, die Auslösetaste [7] zu drücken, während die Patrone [1] angehoben wird. Setzen Sie die neue Patrone ein und drücken Sie sie kräftig nach unten. Für weitergehende Informationen siehe die Bilder auf dem Aufkleber des Produkts.



## SV BRUKSANVISNING

**△ OBSERVERA:** Fix&Go-satsens etikett är försedd med information som föreskrivs i gällande lagsiftning. Läs alla varningar och bruksanvisningar noggrant innan användning. Använd inte tätningsvätskan om det förfallodatum som anges på etiketten har passerat. Visa behållaren med tätningsvätska och etiketten för den personal som ska hantera däckets reparerats med reparations-satsen. Fix&Go är en tillfällig reparationslösning och däckets måste därför undersökas och repareras av en specialist så snart som möjligt. Satsen kan endast reparera hål på däckets slitbana. Om hålets diameter är större än 6 mm / 0,24 inch och/eller är på andra platser på däckets ska man inte använda satsen utan kontakta vägassistans. Avlägsna inga främmande föremål från däckets. Tätningsvätskan fungerar vid temperaturer mellan -40°C / -40°F och +50°C / +122°F. Låt inte kompressorn vara igång mer än 20 minuter åt gången eftersom det föreligger risk för överhettning. Tätningsvätskan skadar varken däck eller trycksensorer (TPMS).

### Fix&GoREPARATION

1. Placera fordonet på en säker plats och dra åt parkeringsbromsen. Plocka fram reparations-satsen. Sätt i behållaren med tätningsvätska [1] i det till syftet avsedda utrymmet i kompressorn [6] genom ett bestämt tryck nedåt. Ta bort hättan på det skadade däckets ventil och skruva fast den genomskinliga slangen med tätningsvätska [5]. (Fig. **A**).

2. Kontrollera att on/off-knappen [4] är i avstängt läge (knappen ej intryckt). Sätt i den elektriska stickkontakten [9] i fordonets 12V-uttag. Starta fordonets motor. (Fig. **B**).

3. Sätt igång kompressorn genom att trycka på on/off-knappen [4]. (Fig. **C**). Så snart tätningsvätskan flutit ut i däckets och manometern [2] visar föreskrivet tryck som finns angivet i fordonets bruks- och underhållsmanual ska man gå vidare till anvisningarna i punkt 4 i detta häfte.

**△** Om manometern [2] 15 minuter efter att kompressorn sattes igång visar ett tryck understigande 1,3 bar / 19 psi ska man stänga av kompressorn, koppla loss den genomskinliga slangen med tätningsvätska [5], ta bort behållaren med tätningsvätska [1] genom att lyfta den och trycka på knappen för frikoppling [7], och skruva fast hättan på däckventilen igen. Flytta fordonet så att hjulet snurrar cirka 5 varv så att tätningsvätskan fördelas på insidan. Stanna fordonet igen. Ta bort hättan från däckets ventil och skruva fast den svarta trycksättningsslangen [8]. Sätt igång kompressorn och låt den köra tills det föreskrivna tryck som finns angivet i fordonets bruks- och underhållsmanual har nåtts. Fortsätt därefter med anvisningarna i punkt 4 i detta häfte. Om trycket efter 15 minuter fortfarande understiger 1,3 bar / 19 psi är DÄCKET ALLTFÖR SKADAT FÖR ATT KUNNA REPARERAS. Lägga tillbaka satsen på plats och kontakta vägassistans.

4. Stäng av kompressorn genom att trycka på on/off-knappen [4] och koppla loss satsen från fordonet. Ta bort behållaren med tätningsvätska [1] genom att lyfta den och trycka på knappen för frikoppling [7]. (Fig. **D**). Skruva fast däckventilens hätta igen.

5. Klistra fast klistermärket med hastighetsanvisningen [10] på en väl synlig plats och börja köra direkt. Följ den angivna hastighetsbegränsningen och gör inga bruska accelerationer eller inbromsningar. När man kört cirka 10 minuter ska man parkera på en säker plats. Dra åt parkeringsbromsen och låt motorn vara igång. (Fig. **E**).

6. Plocka fram satsen och kontrollera att on/off-knappen [4] är ställd till avstängt läge. Sätt i den elektriska stickkontakten [9] i fordonets 12V-uttag. Ta bort hättan från däckets ventil och skruva fast den svarta trycksättningsslangen [8]. Kontrollera däckets tryck. Om det är:

- lika med eller överstigande 1,3 bar / 19 psi ska man sätta igång kompressorn och låta den köra tills det föreskrivna tryck som finns angivet i fordonets bruks- och underhållsmanual har nåtts. Om det angivna trycket överskrids ska man trycka på knappen för att släppa ut luft [3]. (Fig. **F**). DÄCKET HAR REPARERATS: koppla loss satsen och lägg den på plats inne i fordonet. Kör försiktigt och ta dig så snabbt som möjligt till en specialist eller tillverkarens servicenät.
- under 1,3 bar / 19 psi: DÄCKET ÄR ALLTFÖR SKADAT FÖR ATT KUNNA REPARERAS. Lägga tillbaka satsen på plats och kontakta vägassistans.

### Fix&GoPUMPNING

Kontrollera att on/off-knappen [4] är i avstängt läge och att behållaren med tätningsvätska [1] har kopplats loss. Sätt i den elektriska stickkontakten [9] i fordonets 12V-uttag. Ta bort hättan från däckets ventil och skruva fast den svarta trycksättningsslangen [8]. Starta fordonets motor och sätt igång kompressorn genom att trycka på on/off-knappen [4] tills det föreskrivna tryck som finns angivet i fordonets bruks- och underhållsmanual har nåtts. (Fig. **F**). Om det angivna trycket överskrids ska man trycka på knappen för att släppa ut luft [3].

### Fix&GoBYTE

Använd endast originalpåfyllning som kan införskaffas online på webbsidan [store.fixandgo.com](http://store.fixandgo.com) eller hos behöriga Fix&Go-återförsäljare. För att ta bort behållaren med den använda tätningsvätskan räcker det att trycka på knappen för frikoppling [7] medan man lyfter behållaren [1]. Sätt i den nya behållaren genom ett bestämt tryck nedåt. För ytterligare information hänvisar vi till bilderna som finns på produktens etikett.

**Copyright © Fix&Go® All rights reserved**